



Réunion des parents d'élèves scolarisés en CM2 Jeudi 11 janvier 2024

- Présentation générale du collège
- La classe de 6^{ème}
- Le projet pédagogique et éducatif



Présentation générale du collège

- Un cadre de vie agréable
- Des abords réaménagés et sécurisés
- Un collège à taille humaine



La structure

► 311 élèves dont :

- 80 en 6^{ème} soit 3 classes (effectif 26 élèves)
- 79 en 5^{ème} soit 3 classes (effectif 26/27 élèves)
- 66 en 4^{ème} soit 3 classes (effectif 21 à 22 élèves)
- 86 en 3^{ème} soit 3 classes (effectif 28/29 élèves)

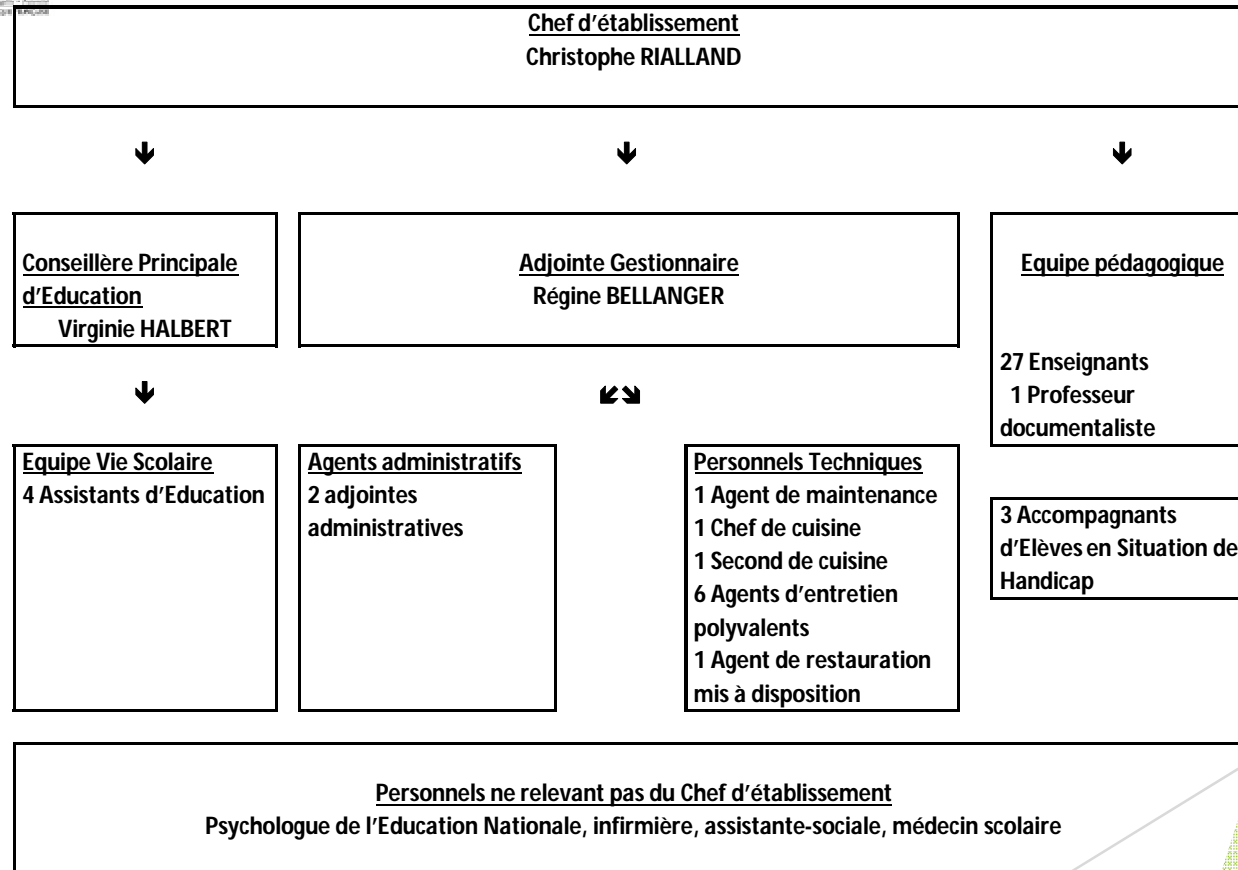
55 adultes dont 30 professeurs

EFFECTIFS PREVISIONNELS

En 6^{ème} l'année prochaine, entre 82 et 89 élèves sont attendus

Soit 3 ou 4 divisions de 27 ou 22/23 élèves

ORGANIGRAMME – RENTREE 2023



INFIRMIERE SCOLAIRE

Mme Brisson-Potineau Karine

- ▶ 60 % au collège
- ▶ 40 % sur les écoles primaires de secteur

INFIRMIERE SCOLAIRE

Ses missions évoluent autour :

- de la prise en charge des élèves,
- de la sensibilisation et de la prévention autour de la santé

INFIRMIERE SCOLAIRE

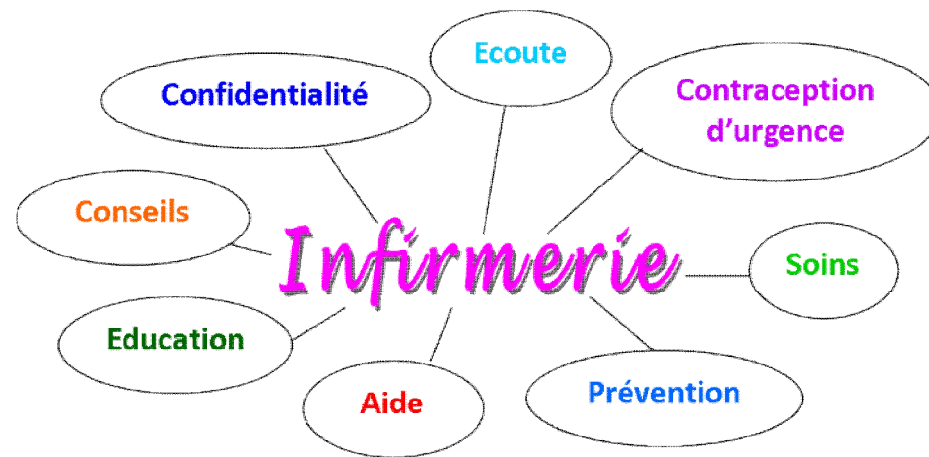
- ▶ Premiers soins et soins d'urgence
- ▶ Accueil et accompagnement des élèves (écoute, aide et soutien)
- ▶ Gestion des maladies chroniques (PAI *)
- ▶ Consultation infirmière et bilan santé de l'élève
- ▶ Protection de l'enfance
- ▶ Promotion de la santé et sensibilisation (prévention dans les domaines des addictions, de la sexualité, des gestes qui sauvent, de la nutrition, du bien-être à l'école.....)

L'INFIRMIERE SCOLAIRE

- ▶ est responsable de la mise en application des PAI*
- ▶ travaille en collaboration avec le médecin scolaire ainsi que la psychologue de l'éducation nationale et l'assistante sociale rattachés à l'établissement.
- ▶ reçoit les élèves et/ou leurs famille dans la confidentialité et est soumise au secret professionnel.

▶ * Protocole d'accueil individualisé (document à télécharger sur le site)

L'INFIRMIERE SCOLAIRE



Les horaires

Les lundi, mardi, jeudi et vendredi

- de 8 h 35 à 17 h 15

Le mercredi

- de 8 h 35 à 12 h 39

Accueil dès 8 h 15

Les récréations :

- de 10 h 28 à 10 h 43
- de 16 h 02 à 16 h 17

La demi-pension

- **Plus de 90 % des élèves sont demi-pensionnaires**
- **Pause méridienne à 12h39 à 14h06**
- **Forfait 4 jours : environ 550,00 € l'année**
- **Repas au ticket : 4,20 €**

Les menus

Affichage **hebdomadaire** :

- dans la salle de restauration,
- dans le hall sur la TV,
- à la vie scolaire,
- sur le **site du collège**

Le service propose des menus à thème : semaine européenne, nouvel an chinois, ou en relation avec des actions éducatives. Petit déjeuner pour les 6èmes...

Nous intégrons de plus en plus de denrées issues de l'agriculture locale et/ou biologique.

Choix entre :

- ↔ 2 ou 3 entrées
- ↔ 2 viandes /poisson/oeufs
- ↔ 2 légumes
- ↔ salade et fromage
- ↔ 2 ou 3 desserts (1 produit laitier et 1 dessert)

Boisson : eau

Les approvisionnements : confrontés à des pénuries ou des prix élevés des matières premières. Le service restauration fait tout son possible pour offrir les meilleures alternatives aux élèves et personnels.

Les menus

Semaine du 08 au 12 janvier 2024

	Lundi 08 janvier	Mardi 09 janvier	Jeudi 11 janvier	Vendredi 12 janvier
Entrée 	Potage de poule aux vermicelles ou Salade berlinoise	Carottes râpées ou Macédoine à la mayonnaise	Beurre de sardines sur toast ou Salade de riz 	Paté de foie ou Paté de campagne
Plat principal 	Poisson pané ou Brandade de poisson	Cervelas orloff ou Pané de dinde au fromage	Sauté de porc à la moutarde  ou Paupiette de veau	Cassolette océane ou Boudin blanc
Accompagnement 	Poêlée boulgour ou Epinards à la crème Salade	Frites ou Brocolis Salade	Flageolets ou Haricots verts Salade	Riz ou Poireaux à la crème  Salade
Produit laitier 	Yaourt	Fromage	Fromage	Fromage
Dessert 	Fruit	Crème dessert ou Fruit	Galette des rois ou Fruit	Compote ou Fruit

Les aides :

- **Les bourses : demande à réaliser en septembre/octobre par téléservices ou papier - fonction des revenus - déduit de la demi pension**
- **Les fonds sociaux : aide ponctuelle à la demande des familles (commission)**

Une grande disponibilité

- **Lien permanent avec les familles, par téléphone (sms aussi), mail ou lors de rencontres à la demande (dans les deux sens)**



Les transports scolaires

Le matin et le soir pour toutes les communes dont le collège Le Pont de Moine est le collège public de rattachement.

Pour tout renseignement ainsi que pour les inscriptions, consulter le site Mauges communauté www.mooj.fr

Des classes sans notes

Evaluation bienveillante par compétence

Chacun progresse à son rythme dans le cycle

Tout élève sait quelque chose (niveaux : non maîtrisé, fragile, satisfaisant, très satisfaisant)



Collège Le Pont de Moine
4 rue des Champs de Fleurs
MONTFAUCON MONTIGNÉ
49230 SÈVREMOINE
Tél. 02 41 64 78 76

Bulletin du Trimestre 3

Année scolaire : 2018/2019

6C (24 Élèves)

Professeur principal : Mme BERTRAND ESTELLE

Matières	Détail des évaluations	Pos.	Appréciations
ANGLAIS LV1 Mme DEL CAMPO		3	Très bon travail à l'oral comme à l'écrit. Kelly a toujours été sérieuse et régulière. Elle devra continuer ainsi l'an prochain.
ARTS PLASTIQUES M. CHEVALIER		3	Assez bon trimestre, résultats réguliers et corrects, attitude sérieuse et appliquée : c'est bien !
ED.PHYSIQUE & SPORT. M. VMER			Dispensée !
EDUCATION AUX MEDIAS Mme TERRIEN			
EDUCATION MUSICALE Mme RENAUD		4	Très bon trimestre. Kelly doit s'affirmer un peu plus à l'oral.
EDUCATION MUSICALE Mme RENAUD		3	Encore un bon trimestre dans l'ensemble. Kelly a fourni un travail sérieux et régulier tout au long de l'année, félicitations.
FRANÇAIS Mme BERTRAND		2	Trimestre un peu juste. Kelly est restée plus passive, son travail est régulier mais il a manqué d'investissement et de suivi. Il faut reprendre les habitudes de travail des trimestres précédents pour débiter une cinquième sereinement.
HISTOIRE-GEOGRAPHIE M. PIQUOT		4	Kelly a confirmé les progrès en accomplissant un très bon trimestre.
MATHEMATIQUES Mme CHANSON		3	Très bon trimestre. Kelly est une élève sérieuse mais elle devra faire davantage d'efforts de participation pour progresser davantage l'année prochaine.
PHYSIQUE-CHIMIE M. REKIK		3	Un bilan satisfaisant. Il faut continuer les efforts.
SCIENCES VIE & TERRE M. LEMASSON		3	Très bon trimestre à l'image du reste de l'année.
TECHNOLOGIE M. MOUSSEL		2	Résultats trop justes. Un travail plus approfondi permettra de faire des progrès.

Absences : 9 demi-journées - Aucun retard

Appréciation globale : Un trimestre satisfaisant. Kelly fournit un travail sérieux et régulier dans l'ensemble des matières malgré quelques baisses. Nous encourageons l'élève à participer davantage l'an prochain pour progresser et développer toutes ses capacités. Nous complétons l'élève pour son année.

Le chef d'établissement

La vie au collège

- **L'association sportive : l'AS**

- Les professeurs d'EPS proposent tous les midis des activités sportives
 - ✓ Les compétitions ont lieu le mercredi après midi, si les équipes y sont engagées

- **La chorale** : sur le temps de midi, activité de chant, tous niveaux confondus

- Participation au spectacle de fin d'année et participation à Chœur Accord

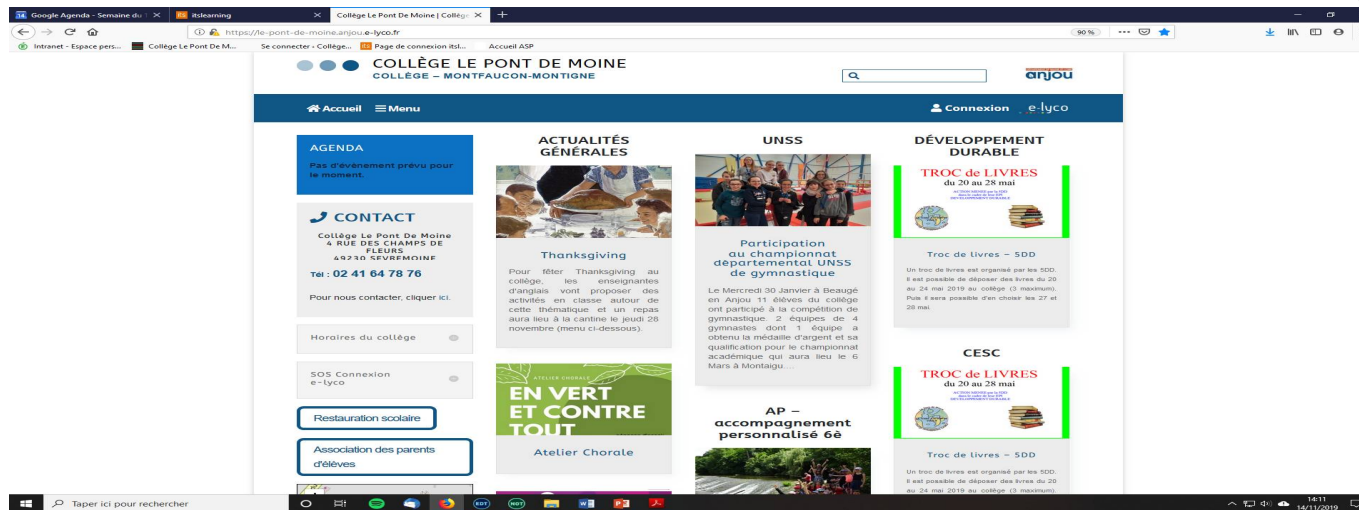
- **Ateliers proposés par des enseignants** : sur le temps de midi, théâtre, arts plastiques, chants espagnols, etc.

- **Le Centre de Documentation et d'Information** : un lieu de recherches documentaire, de lecture et de calme.

- **Gratuité** (sauf association sportive)

Un collège connecté

<http://le-pont-de-moine.anjou.e-lyco.fr>



- Pour suivre l'actualité du collège
- Pour consulter le cahier de textes de votre enfant
- Pour suivre les résultats aux évaluations ainsi que les événements de vie scolaire (retards, absences, manquements, etc,)
- Pour communiquer avec les personnels...

La classe de 6ème

Nouvelle 6^e :

Des classes parfois moins hétérogènes - Plus de temps pour faire les devoirs

.Groupes de niveaux en français et en mathématiques (25 h/semaine)

- **Un nouvel enseignement complémentaire :**

Devoirs faits obligatoire pour tous les élèves de 6^e

- **L'enseignement de sciences et technologie** en classe de 6^e est ramené à trois heures hebdomadaires par la réduction d'une heure de technologie à l'intérieur du programme d'enseignement. L'enseignement de technologie est concentré sur les classes de 5^e, 4^e, 3^e.

La classe de 6^{ème} au Pont de Moine

- **Journée d'accueil et d'intégration dédiée**
 - Pour se familiariser avec l'établissement et ses personnels
 - Pour apprendre à se connaître

Un exemple d'emploi du temps de 6ème

COLLEGE LE PONT DE MOINE

6D - Emploi du temps DEFINITIF

09/11/2018 09:48 - Page 1

Professeur principal : Mme BRETAUDEAU

	lundi	mardi	mercredi	jeudi	vendredi
8h45	Permanence	HISTOIRE-GEOGRAPHIE M. PIQUIOT 09	ARTS PLASTIQUES M. CHEVALIER 19 ARTS PLASTIQUES	APVIE DE CLASSE Mme BRETAUDEAU 08	SCIENCES VIE & TERRE M. LEMASSON 21 SVT
9h40	TECHNOLOGIE M. MOUSSEL 12 TECHNO	MATHÉMATIQUES Mme BRETAUDEAU 08	MATHÉMATIQUES Mme BRETAUDEAU 08	HISTOIRE-GEOGRAPHIE M. PIQUIOT 10	PHYSIQUE-CHIMIE Mme FERRON 20 SCIENCES PHYSIQUES
9h43					
10h38	ANGLAIS LV1 Mme DEL CAMPO 06	ED. PHYSIQUE & SPORT. Mme SARREAU BRUN GYMNASE	FRANCAIS M. VITRAN 16	ED. PHYSIQUE & SPORT. Mme BAFREAL, BRUN GYMNASE	ANGLAIS LV1 Mme DEL CAMPO 06
10h52					
11h47	Permanence		Permanence		Permanence
11h50	Permanence		Permanence		Permanence
12h45					
12h50					
13h35	EDUCATION MUSICALE Mme RENAUD 02 EDUCATION MUSICALE	SCIENCES VIE & TERRE M. LEMASSON 21 SVT		MATHÉMATIQUES Mme BRETAUDEAU 08	ACCOMPAGNEMENT PERSONNALISE Mme BRETAUDEAU, Mme DEL CAMPO [6D GPE 1] [6D GPE 2] 06.08
13h45					
14h40	HISTOIRE-GEOGRAPHIE M. PIQUIOT 10	FRANCAIS M. VITRAN 17		ANGLAIS LV1 Mme DEL CAMPO 06	MATHÉMATIQUES Mme BRETAUDEAU 08
14h43					
15h38	FRANCAIS M. VITRAN 17	ANGLAIS LV1 Mme DEL CAMPO 06	EDUCATION CIVILE Mme DEL CAMPO 06	Permanence <6D> <ED GPE 2	
15h51					
16h46				Permanence <6D> <ED GPE 1	FRANCAIS M. VITRAN 16
					Permanence
					Permanence

Le projet pédagogique et éducatif

Les projets des équipes

- De nombreux EPI (Enseignements Pratiques Interdisciplinaires) sur le cycle 4
- Une grande richesse des projets artistiques et culturels : théâtre, cinéma, ateliers d'écriture, concerts...
- Des séjours pédagogiques à vocation linguistique (Espagne, Allemagne) ou de découverte culturelle (Oiron, Nantes, ...)
- Des classes à projets
- Un spectacle de fin d'année
- Etc...

Les options après la 6^{ème}

- **A partir de la 5^{ème}, option latin (LCA : Langues et Cultures de l'Antiquité).**

- **A partir de la 4^{ème}, option Langues et Cultures Européennes en anglais, à raison de 2 heures hebdomadaires**
 - **Ouverte à tous les élèves motivés pour :**
 - Progresser dans la maîtrise de la langue
 - S'ouvrir aux cultures et civilisations anglo-saxonnes
 - **Un tremplin pour l'intégration des sections euro des lycées de rattachement**

Un CESCE actif

(Comité d'Éducation à la Santé, à la Citoyenneté et à l'Environnement)

Quelques exemples :

- ✓ Education à la citoyenneté et au vivre-ensemble, travail sur la notion de respect
- ✓ Sécurité dans les transports scolaires
- ✓ Sécurité routière
- ✓ Sensibilisation aux gestes qui sauvent
- ✓ Prévention des conduites addictives
- ✓ Puberté, vie affective et sexuelle, ...

La liaison écoles collège

- **Une journée d'accueil durant l'année de CM2**
 - Découverte du collège, des locaux, de la demi-pension, du CDI, du foyer...
 - Participation à un cours de 6^{ème}
- **Sensibilisation à l'allemand par l'enseignante du collège**
- **Des formations et des projets communs professeurs des écoles/professeurs du collège**
- **Des journées communes de formation/d'échanges**

LA SECTORISATION : Voie générale et technologique

